

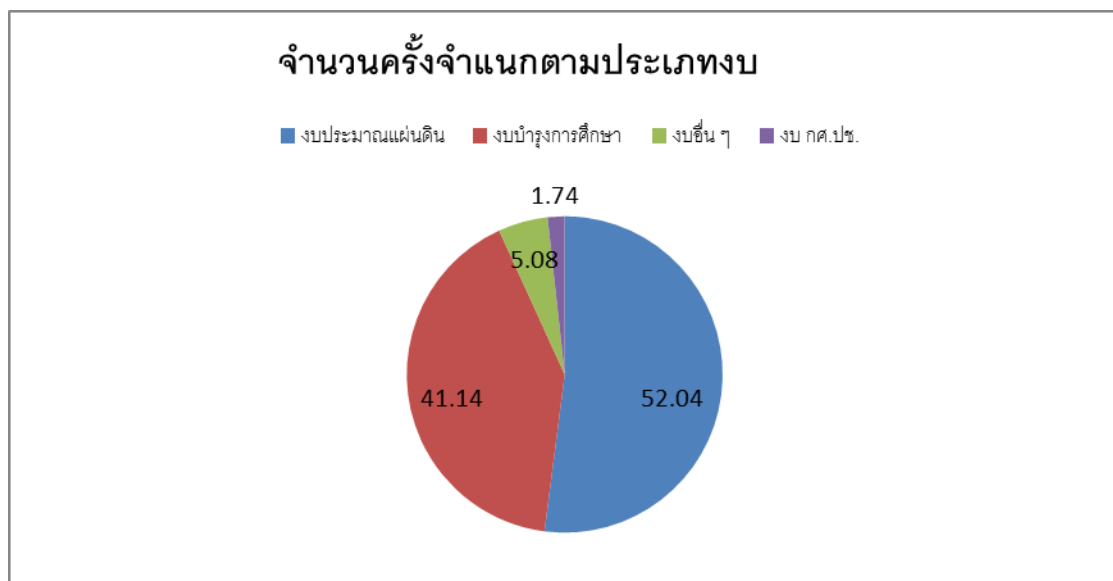
รายงานการวิเคราะห์ผลการจัดซื้อจัดจ้าง ประจำปีงบประมาณ พ.ศ.2560

มหาวิทยาลัยราชภัฏยะลา ได้จัดทำรายงานการวิเคราะห์ผลการจัดซื้อจัดจ้าง ประจำปีงบประมาณ พ.ศ. 2560 เพื่อแสดงให้เห็นว่าในรอบปีที่ผ่านมา มีผลการดำเนินงานการจัดซื้อจัดจ้างจำแนกตามวิธีการจัดซื้อจัดจ้างเป็นอย่างไร เพื่อจะได้นำผลการวิเคราะห์ไปปรับปรุงและพัฒนากระบวนการปฏิบัติงานต่อไป โดยมีรายละเอียดดังนี้

ตารางที่ 1 แสดงร้อยละของจำนวนครั้งจำแนกตามประเภทงบ ประจำปีงบประมาณ พ.ศ.2560

จำนวนครั้ง	ประเภทงบ			
	งบประมาณแผ่นดิน	งบบำรุงการศึกษา	งบ กศ.ปช.	งบอื่น ๆ
3,447	1,794 ครั้ง (52.04%)	1,418 (41.14%)	60 (1.74%)	175 (5.08%)

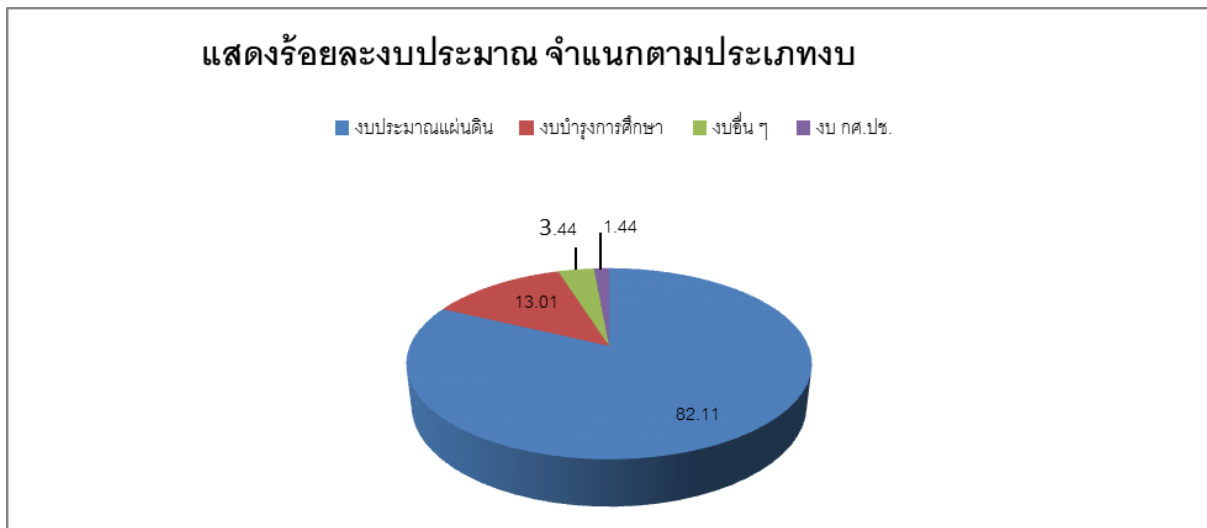
ในปีงบประมาณ พ.ศ. 2560 มหาวิทยาลัยราชภัฏยะลา ได้ดำเนินการจัดซื้อจัดจ้าง เป็นจำนวนทั้งสิ้น 3,447 ครั้ง โดยดำเนินการจัดซื้อจัดจ้างด้วยงบประมาณแผ่นดิน เป็นจำนวนสูงสุด 1,794 ครั้ง คิดเป็นร้อยละ 52.04 รองลงมา คือ งบบำรุงการศึกษา จำนวน 1,418 ครั้ง คิดเป็นร้อยละ 41.14 ลำดับต่อมาคืองบอื่น ๆ (งบรายได้อาคาร, งบโครงการความร่วมมือ เป็นต้น) จำนวน 175 ครั้ง คิดเป็นร้อยละ 5.08 และงบการศึกษาเพื่อปวงชน (กศ.ปช.) จำนวน 60 ครั้ง คิดเป็นร้อยละ 1.74 ดังภาพ



ตารางที่ 2 แสดงร้อยละงบประมาณ จำแนกตามประเภทงบ ประจำปีงบประมาณ พ.ศ. 2560

งบประมาณ (บาท)	ประเภทของงบ			
	งบประมาณแผ่นดิน	งบบำรุงการศึกษา	งบ กศ.ปช.	งบอื่น ๆ
98,273,425.76	80,693,917.64 (82.11%)	12,788,092.02 (13.01%)	1,415,915.60 (1.44%)	3,375,500.50 (3.44)

จากตารางจะเห็นได้ว่า งบประมาณในภาพรวมที่ใช้ในการจัดซื้อจัดจ้างของมหาวิทยาลัยราชภัฏยะลา จำนวน 98,273,425.76 บาท พบว่า งบประมาณที่ใช้ในการจัดซื้อจัดจ้างด้วยงบประมาณแผ่นดินเป็นจำนวนเงินมากที่สุด คือ 80,693,917.64 บาท คิดเป็นร้อยละ 82.11 รองลงมาคืองบบำรุงการศึกษา จำนวน 12,788,092.02 บาท คิดเป็นร้อยละ 13.01 ลำดับต่อมา คือ งบอื่น ๆ (รายได้อาคาร, งบโครงการความร่วมมือ เป็นต้น) จำนวน 3,375,500.50 บาท คิดเป็นร้อยละ 3.44 และลำดับสุดท้าย คือ การศึกษาเพื่อปวงชน (กศ.ปช.) จำนวน 1,415,915.60 บาท คิดเป็นร้อยละ 1.44 ดังภาพ

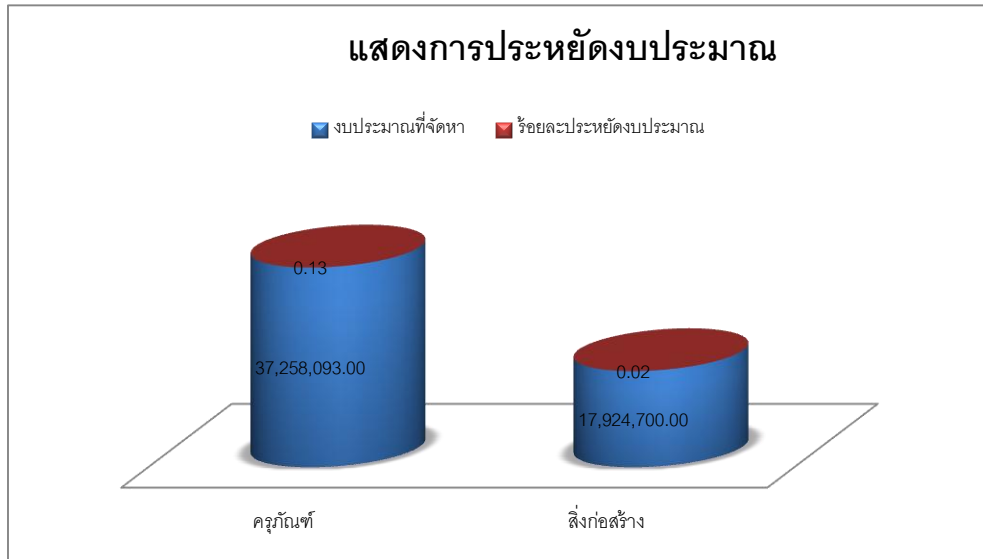


ซึ่งจากรายงานดังกล่าว จะเห็นได้ว่า งบประมาณที่ใช้ในการจัดซื้อจัดจ้างที่เบิกจ่ายจากงบประมาณแผ่นดินนั้นสูงมากเป็นอันดับแรก ซึ่งประกอบไปด้วยการจัดซื้อครุภัณฑ์และสิ่งก่อสร้าง ในขณะที่งบบำรุงการศึกษา มีจำนวนความถี่ที่ใกล้เคียงกับงบประมาณแผ่นดิน แต่จำนวนงบประมาณในการจัดหา มีจำนวนน้อยกว่ามาก ทั้งนี้ ในการนำข้อมูลไปใช้ จึงมีความจำเป็นต้องวิเคราะห์ควบคู่กันทั้งในเรื่องของงบประมาณและความถี่ของการจัดซื้อจัดจ้าง เพื่อความเหมาะสม

ตารางที่ 3 แสดงร้อยละการประหยัดงบประมาณ สำหรับการจัดซื้อจัดจ้างครุภัณฑ์และสิ่งก่อสร้าง ประจำปีงบประมาณ พ.ศ.2560

งบประมาณ				
ประเภทการจัดหา	งบประมาณที่ได้รับ	งบประมาณที่ จัดหา	จำนวนเงินที่ ประหยัด งบประมาณ	ร้อยละประหยัด งบประมาณ
ครุภัณฑ์	37,328,720.00	37,258,093.00	70,627.00	0.13
สิ่งก่อสร้าง	17,938,200.00	17,924,700.00	13,500.00	0.02
รวม ครุภัณฑ์ และ สิ่งก่อสร้าง	55,266,920.00	55,182,793.00	84,127.00	0.15

การจัดซื้อจัดจ้างในปีงบประมาณ พ.ศ. 2560 มหาวิทยาลัยราชภัฏยะลาได้ดำเนินการจัดหาครุภัณฑ์และสิ่งก่อสร้างในภาพรวม เป็นจำนวนเงิน 55,182,793.-บาท คิดเป็นร้อยละ 93.82 ซึ่งสามารถประหยัดงบประมาณ เป็นจำนวนเงิน 84,127.-บาท คิดเป็นร้อยละ 0.15 โดยสามารถจำแนกเป็นการจัดหาครุภัณฑ์ได้เป็นจำนวนเงิน 37,258,093.-บาท สามารถประหยัดงบประมาณได้ เป็นจำนวนเงิน 70,627.-บาท คิดเป็นร้อยละ 0.13 จากภาพรวม แต่หากจะพิจารณาเฉพาะการจัดหาครุภัณฑ์เพียงอย่างเดียวแล้ว สามารถประหยัดงบประมาณได้ คิดเป็นร้อยละ 13.13 การจัดหาสิ่งก่อสร้างขนาดเล็ก สามารถจัดหาได้เป็นจำนวนเงิน 17,924,700.-บาท สามารถประหยัดงบประมาณได้ เป็นจำนวนเงิน 13,500.-บาท คิดเป็นร้อยละ 0.02 จากภาพรวม แต่หากพิจารณาเฉพาะการจัดหาสิ่งก่อสร้างเพียงอย่างเดียวแล้ว สามารถประหยัดงบประมาณได้ คิดเป็นร้อยละ 2.66 ดังภาพ

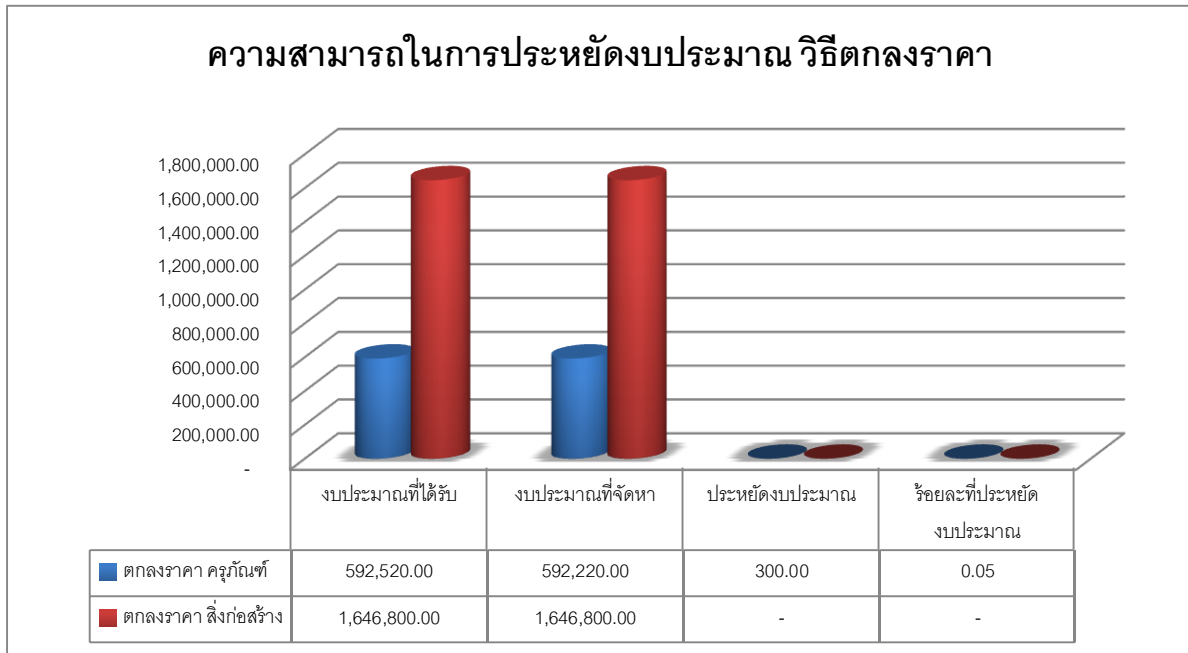
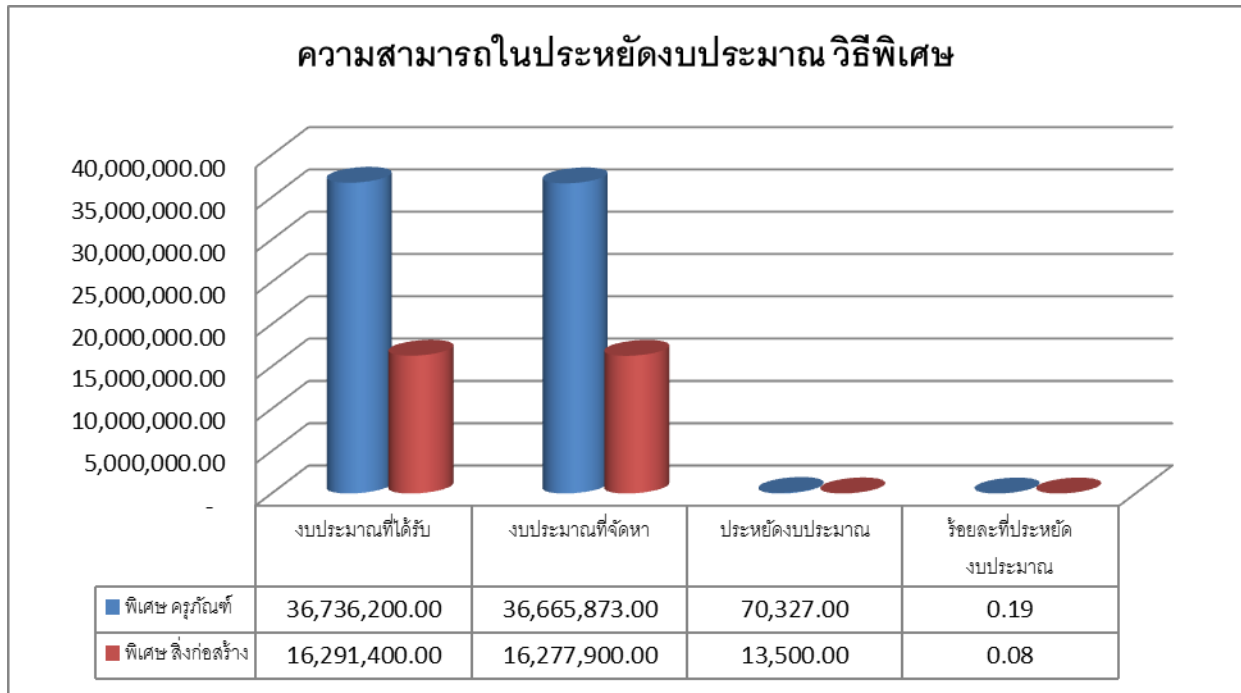


ตารางที่ 4 แสดงร้อยละการประหยัดงบประมาณ สำหรับการจัดซื้อจัดจ้างครุภัณฑ์และสิ่งก่อสร้าง ประจำปีงบประมาณ พ.ศ.2560 จำแนกตามวิธีการจัดซื้อจัดจ้าง

วิธีการจัดหา	งบประมาณ			
	งบประมาณที่ได้รับ	งบประมาณที่จัดหา	จำนวนงบประมาณที่ประหยัดได้	ประหยัดงบประมาณ
วิธีพิเศษ (ครุภัณฑ์)	36,736,200.00	36,665,873.00	70,327.00	0.19
วิธีพิเศษ (สิ่งก่อสร้าง)	16,291,400.00	16,277,900.00	13,500.00	0.08
วิธีตกลงราคา (ครุภัณฑ์)	592,520.00	592,220.00	300.00	0.05
วิธีตกลงราคา (สิ่งก่อสร้าง)	1,646,800.00	1,646,800.00	-	-

จากตารางดังกล่าว จะเห็นได้ว่า เมื่อจำแนกตามวิธีการจัดซื้อจัดจ้างแล้ว พบว่า การจัดซื้อจัดจ้างโดยวิธีพิเศษ ซึ่งจัดหาครุภัณฑ์สามารถประหยัดงบประมาณได้ เป็นจำนวนเงิน 70,327.- บาท คิดเป็นร้อยละ 0.19 และจัดหาสิ่งก่อสร้างขนาดเล็ก สามารถประหยัดงบประมาณได้ เป็นจำนวนเงิน 13,500.- บาท คิดเป็นร้อยละ 0.08 ซึ่งการจัดหาด้วยวิธีการดังกล่าว โดยส่วนมากจะเป็นผู้ขาย/ผู้รับจ้างอยู่ในพื้นที่เฉพาะกิจสามจังหวัดชายแดนใต้หรือบริเวณใกล้เคียง จึงไม่สามารถที่จะต่อรองราคาได้มากนัก สำหรับการจัดซื้อจัดจ้างวิธีตกลงราคา ตามหนังสือคณะกรรมการว่าด้วยการพัสดุ กรมบัญชีกลาง ที่ กค (กวพ) 0405.2/ว315 ลงวันที่ 16 สิงหาคม 2559 เรื่อง การขยายระยะเวลากำหนดวงเงินวิธีการจัดหาพัสดุโดยยกเว้นการปฏิบัติตามระเบียบสำนักนายกรัฐมนตรีว่าด้วยการพัสดุ พ.ศ.2535 และที่แก้ไขเพิ่มเติม ฯ นั้น สำหรับการจัดซื้อจัดจ้างครุภัณฑ์

สามารถประหยัดงบประมาณได้เพียง 300.- บาท คิดเป็นร้อยละ 0.05 และสำหรับการจัดซื้อจัดจ้างสิ่งก่อสร้างขนาดเล็กไม่สามารถประหยัดงบประมาณได้เลย ดังภาพ



การวิเคราะห์ความเสี่ยงและปัญหาอุปสรรคหรือข้อจำกัด

- ข้อจำกัดของการมีผู้รับจ้าง/ผู้ขายน้อยราย อันเนื่องมาจากเหตุการณ์ความไม่สงบในพื้นที่สามจังหวัดชายแดนภาคใต้
- ผู้รับจ้างมักรวมค่าความเสี่ยงภัยในการดำเนินการในพื้นที่สามจังหวัดชายแดนภาคใต้ ส่งผลให้การต่อรองราคาเป็นไปค่อนข้างยาก
- การจัดทำราคากลางงานก่อสร้างที่เป็นลักษณะเฉพาะ เช่น ห้องปฏิบัติการวิทยาศาสตร์ ยังไม่มีราคามาตรฐานในการคำนวณราคา ส่งผลให้คำนวณราคากลางค่อนข้างยาก
- การจัดทำคุณลักษณะเฉพาะครุภัณฑ์ หรือการสืบราคากลางของครุภัณฑ์ จำเป็นต้องตรวจสอบข้อมูลโดยละเอียด เพื่อลดปัญหาสินค้าที่ยกเลิกการผลิต
- การดำเนินการจัดซื้อจัดจ้าง แต่ละส่วนราชการไม่เป็นไปตามแผนปฏิบัติราชการ ส่งผลให้เกิดการใช้จ่ายงบประมาณล่าช้า

แนวทางการปรับปรุงการดำเนินการด้านการจัดซื้อจัดจ้าง ในปีงบประมาณ พ.ศ. 2560

- การจัดทำหนังสือเชิญชวนให้ผู้ขาย/ผู้รับจ้าง มาเสนอราคาร้าน ควรมีความถี่ เพื่อให้เกิดการแข่งขันอย่างเป็นธรรม และเพิ่มความสามารถประหยัดงบประมาณในการจัดหาได้
- กำหนดให้เจ้าหน้าที่/ผู้ที่มีหน้าที่จัดทำราคากลาง เข้ารับการฝึกอบรมในเรื่อง การจัดทำราคากลางงานก่อสร้างอย่างสม่ำเสมอ เพื่อลดข้อผิดพลาดที่อาจเกิดขึ้น และอาจส่งผลให้การจัดหาพัสดุล่าช้า
- การจัดทำคุณลักษณะเฉพาะครุภัณฑ์ และการสืบราคากลางของครุภัณฑ์ ควรจัดทำให้ครอบคลุมและรอบคอบ และควรสืบราคาจากผู้ขายให้มากที่สุด
- จัดทำขั้นตอนและกรอบเวลาของกระบวนการจัดซื้อจัดจ้าง ประกาศเผยแพร่ให้ส่วนราชการได้รับทราบและเป็นแนวทางในการดำเนินงาน
- มหาวิทยาลัยควรมีการเร่งรัด ติดตาม การใช้จ่ายงบประมาณ ของแต่ละส่วนราชการอย่างเป็นระบบ
- มหาวิทยาลัยฯ ควรมีการวิเคราะห์ความคุ้มค่าของการจัดหาพัสดุ และครุภัณฑ์ก่อนการจำหน่ายพัสดุ